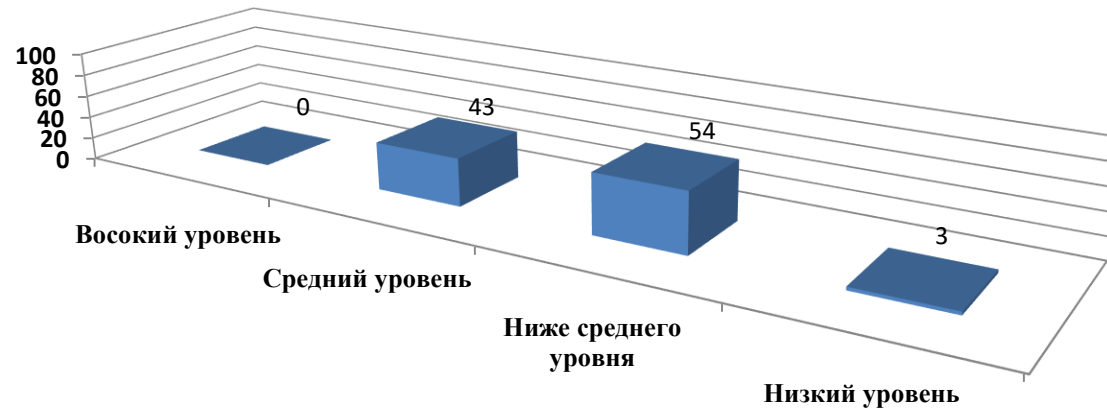
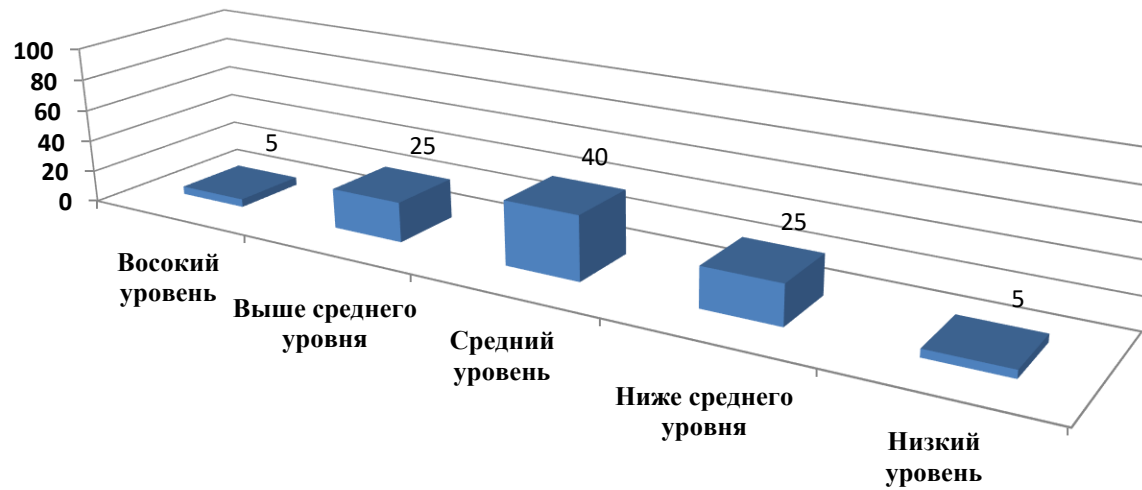


Первичный мониторинг показателя успешности детей с ТНР (ОНР)



Первичный мониторинг показателя успешности для детей с ЗПР



**Муниципальное дошкольное образовательное учреждение  
«Центр развития ребенка – детский сад № 4» г. Всеволожска  
(МДОУ «ЦРР- д/с №4» г. Всеволожска)**

**Сводная аналитическая справка по результатам первичного мониторинга  
воспитанников, посещающих группы компенсирующей направленности с ТНР, ЗПР**

**Место проведения:** мониторинг речевого развития детей дошкольного возраста с тяжелыми нарушениями речи проведен в МДОУ «ЦРР – д/с № 4» г. Всеволожска

**Время проведения мониторинга:** 1-3 неделя сентября 2023 года.

**Профиль мониторинга:** первичный.

**Цель мониторинга:** выявления особенностей речевого, познавательного развития воспитанников для дальнейшего планирования сопровождения детей с ОВЗ (ТНР, ЗПР).

**Объект:** воспитанники компенсирующих групп с ТНР, ЗПР старшего дошкольного возраста (5-7 лет).

**Форма проведения:** специальные педагогические пробы в соответствии с возрастными особенностями детей с использованием картинного, игрового оборудования.

**Результаты первичного мониторинга в компенсирующих группах с ТНР**

В группы компенсирующей направленности с ТНР на начало учебного года зачислено 148 детей. Все они имеют заключения и рекомендации ТПМПК.

В первичном диагностическом обследовании участвовали 147 воспитанников, один воспитанник отсутствовал в связи с отпуском родителей (законных представителей).

Анализ заключений ТПМПК выявил, что воспитанники групп компенсирующей направленности с ТНР, имеют различные уровни речевого нарушения 2 – го, 3 – го и 4 – го уровня, неврологические расстройства по типу дизартрия, стертая дизартрия. Всем воспитанникам рекомендованы занятия с педагогом – психологом, в связи с недостаточностью развития психических процессов: дефицита внимания, синдрома двигательных расстройств, эмоционально – волевой незрелости. У многих воспитанников наблюдается сниженный уровень познавательной активности.

Во время диагностики оценивались индивидуальные достижения воспитанников по следующим параметрам: общая моторика, мелкая моторика, слуховое внимание, праксис, дыхательные и голосовые функции, состояние артикуляционного аппарата, мимической мускулатуры, артикуляционной моторики, уровень развития пассивного и активного словаря, уровень усвоения грамматических категорий, предлогов, сформированность слоговой структуры слова, звукопроизношение, развитие фонематического слуха и дифференциации, фонематического анализа и синтеза, состояние связной речи и общей характеристики речи.

Показатели обследования заносились в индивидуальные речевые карты для оценки индивидуальных достижений ребенка и далее в мониторинговые таблицы для оценивания отдельного параметра и общегрупповой тенденции.

Результат мониторинга по исследуемым параметрам показал, что у воспитанников групп компенсирующей направленности с ТНР в большей степени страдает раздел звукопроизношения, фонематический слуха и дифференциация звуков.

Результат мониторинга связанный с уровнем овладения каждым ребенком необходимыми навыками и умениями выявил следующие:

Высокий уровень - 0%

Средний уровень - (63 детей) 43 %

Ниже среднего - (80 детей) 54 %

Низкий - (4 ребенка) 3%

Проанализировав и обобщив данные, полученные в ходе диагностики развития воспитанников групп компенсирующей направленности для детей с ТНР можно сделать вывод о том, что преобладающим является показатель ниже среднего уровня, который составил 54 %. В этот показатель вошли воспитанники первого года обучения. Показатель среднего уровня составил - 43 %. В основном эта группа воспитанников подготовительных групп, которые обучаются по АОП второй учебный год. Имеется показатель низкого уровня, который составляет 3 %.

### **Результаты первичного мониторинга в компенсирующих группах с ЗПР**

В группы компенсирующей направленности для детей ЗПР по рекомендации ТПМПК зачислено 74 ребенка. Обследовано 73 ребенка. По причине отпуска родителей один воспитанник отсутствовал.

При обследовании использовался материал в соответствии с возрастными особенностями детей от 4 до 7 лет. Полученные данные фиксировались в картах развития ребенка, мониторинговых таблицах. В результате анализа были получены следующие данные.

Высокий уровень – (4 ребенка) 5 %

Выше среднего уровня - (18 детей) 25%

Средний - (29 ребенка) 40%

Ниже среднего – (18 детей) 25 %

Низкий - (4 ребенок) 5 %

Данные свидетельствуют о том, в группах компенсирующей направленности для детей с ЗПР имеется высокий показатель, который составил 5 %. Показатель выше среднего составил 25%. Показатель среднего уровня преобладает и составил 40 %. Эти воспитанники имеют потенциально сохраненные возможности интеллектуального развития и занимаются по АОП не первый год. Показатель ниже среднего уровня составил 25 %. Показатель низкого уровня составили 5 %. Это контингент детей со слабой органической недостаточностью центральной нервной системы или признаками ее функциональной незрелости.

Результаты диагностики, полученные в начале учебного года в группах компенсирующих направленности для детей с ТНР, ЗПР позволили наметить цели и задачи коррекционно – педагогической работы, направленные на:

- развитие познавательной активности, обеспечение положительной мотивации в различных видах деятельности.
- формирование психологического базиса для развития высших психических функций.
- формирование ведущих видов деятельности, их мотивационных, ориентировочно – операционных регуляционных компонентов.
- преодоление недостатков в речевом развитии.
- формирование коммуникативной деятельности.

Данные мониторинга позволили разработать коррекционным специалистам учителям – логопедам, учителям – дефектологам Рабочие программы с учетом специфики детей, подобрать технологии, методики, приемы для успешной её реализации.